

Guide complet des dettes, du rachat et du passage d'une année à une autre

Créé par Amara Mehdi

Table des matières

Introduction	3
1 Vue générale du passage d'année	3
2 Admis en session normale	4
2.1 Dessin : la compensation entre deux semestres	5
2.2 Admission sans compensation	5
3 Admis après rattrapage	5
4 Admis par rachat	6
4.1 Dessin : seuil de rachat	6
5 Admis avec dettes	6
6 Conditions générales pour passer avec dettes	6
6.1 De L1 vers L2	6
6.2 De L2 vers L3	7
6.3 De M1 vers M2	7
7 Dessin : les crédits comme des pièces	7
8 Schéma récapitulatif des crédits	8
9 Exemples pratiques et interactifs	8
9.1 Exercice 1 : compensation	8
9.2 Exercice 2 : rachat	9
9.3 Exercice 3 : dettes	9

10 Cartes de cas fréquents

9

11 Résumé simple

9

Introduction

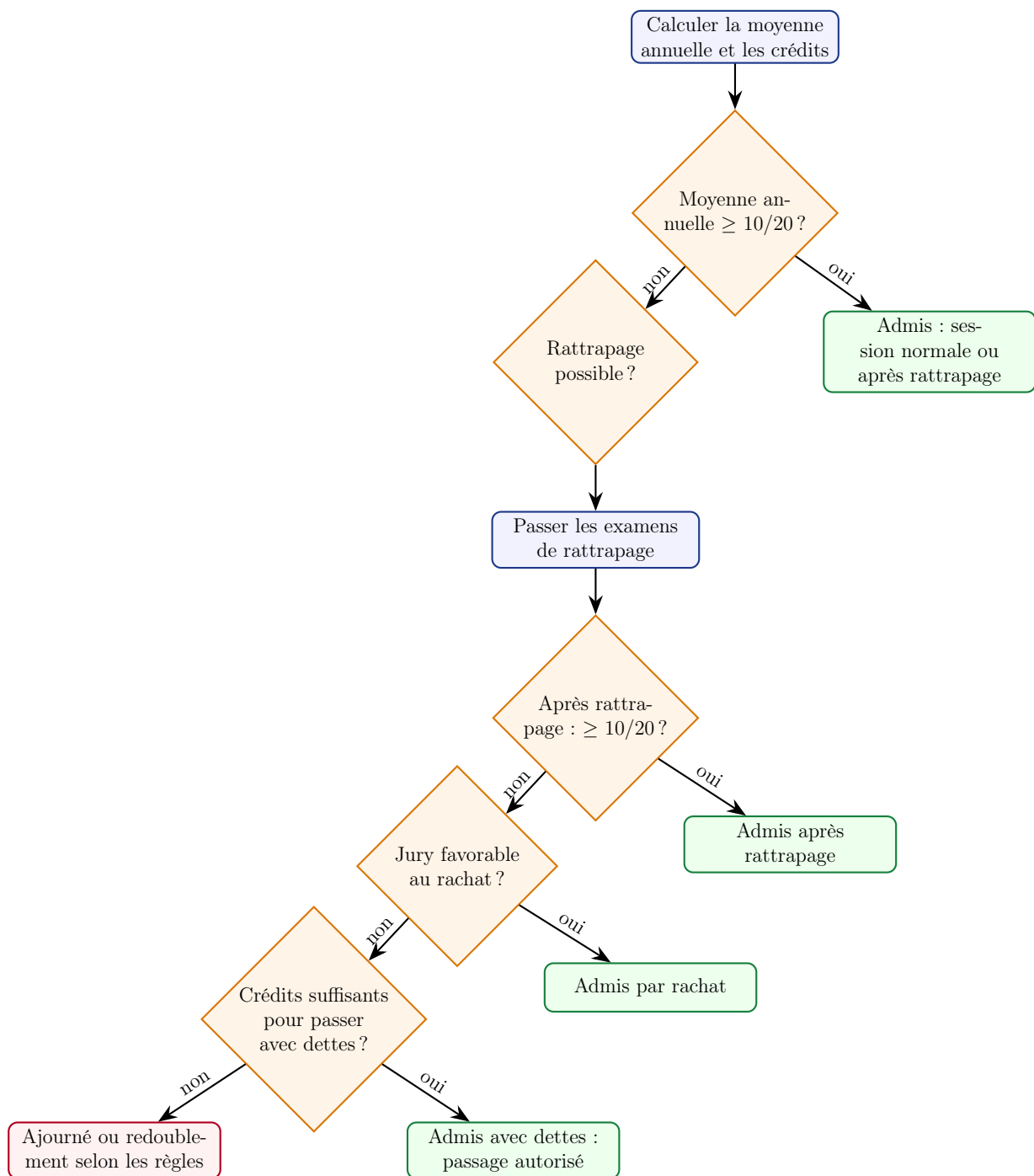
Beaucoup d'étudiants ne comprennent pas exactement quand ils sont considérés comme **admis**, **ajournés**, **admis avec dettes** ou **admis par rachat**.

Ce guide explique clairement les cas les plus fréquents à l'université : admission normale, rattrapage, rachat, crédits, dettes et passage d'une année à une autre.

Les règles exactes peuvent changer selon l'université, la faculté, le département, la spécialité et la décision du jury. La seule décision officielle reste celle affichée après les délibérations.

1 Vue générale du passage d'année

Le passage à l'année supérieure dépend surtout de trois éléments : la moyenne annuelle, les crédits obtenus et la décision du jury.

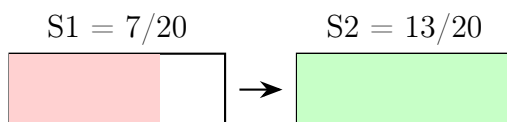


2 Admis en session normale

Un étudiant est **admis en session normale** lorsqu'il obtient une **moyenne annuelle égale ou supérieure à 10/20** sans passer par le rattrapage.

$$\text{Moyenne annuelle} = \frac{S1 + S2}{2}$$

2.1 Dessin : la compensation entre deux semestres



Le semestre fort compense le semestre faible

$$\frac{7+13}{2} = 10 \text{ donc admis-} \\ \text{sion avec compensation}$$

Exemple : S1 = 7/20 et S2 = 13/20. La moyenne annuelle est 10/20. L'étudiant est admis, même si le S1 n'est pas validé séparément.

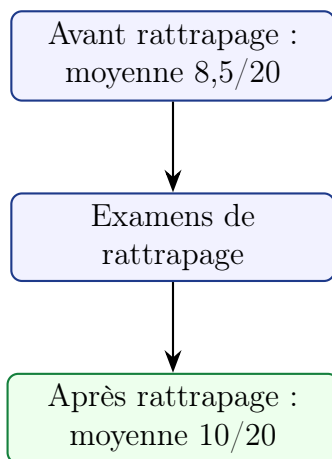
2.2 Admission sans compensation

L'étudiant valide directement les deux semestres.

Si $S1 \geq 10/20$ et $S2 \geq 10/20$, l'étudiant est admis sans avoir besoin de compensation.

3 Admis après rattrapage

Le rattrapage permet à l'étudiant d'améliorer ses résultats après une première session insuffisante.

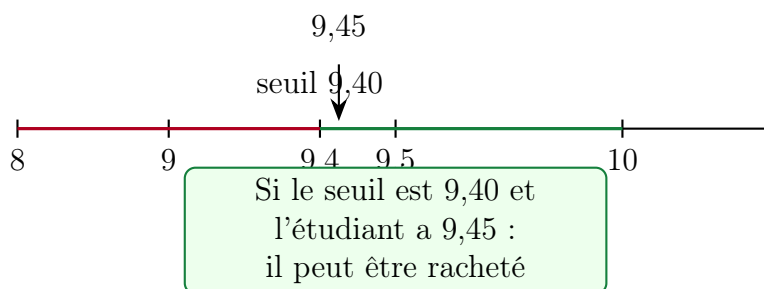


Avant rattrapage : S1 = 8/20, S2 = 9/20, moyenne annuelle = 8,5/20. Après rattrapage : S1 = 10/20, S2 = 10/20. L'étudiant devient admis après rattrapage.

4 Admis par rachat

Un étudiant est **admis par rachat** lorsqu'il n'atteint pas officiellement 10/20, mais que le jury décide de le repêcher.

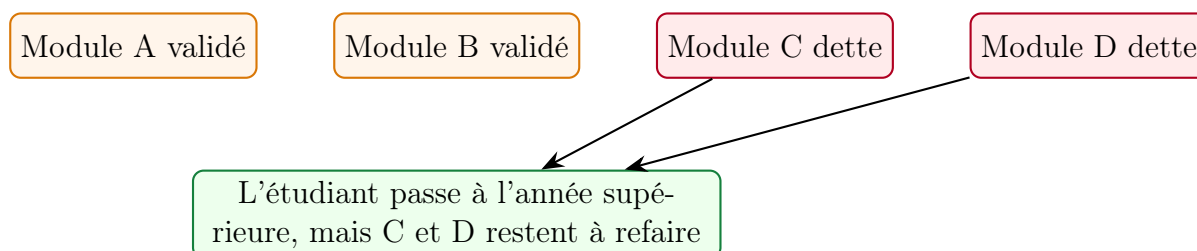
4.1 Dessin : seuil de rachat



Le rachat n'est jamais automatique. Il dépend de la décision du jury, du niveau général de la promotion, du nombre d'ajournés et des règles du département.

5 Admis avec dettes

Passer avec dettes signifie que l'étudiant peut s'inscrire dans l'année supérieure, mais il doit repasser les modules non validés.



6 Conditions générales pour passer avec dettes

6.1 De L1 vers L2

Pour passer de L1 vers L2, il faut généralement obtenir :

30 crédits ou plus

entre S1 et S2.

6.2 De L2 vers L3

Pour passer de L2 vers L3, il faut généralement obtenir :

90 crédits ou plus

sur S1, S2, S3 et S4, avec souvent une année complète validée, c'est-à-dire 60 crédits dans une année.

L1 = 60 crédits et L2 = 30 crédits. Total :

$$60 + 30 = 90 \text{ crédits}$$

L'étudiant peut passer en L3 avec dettes si les règles du département le permettent.

6.3 De M1 vers M2

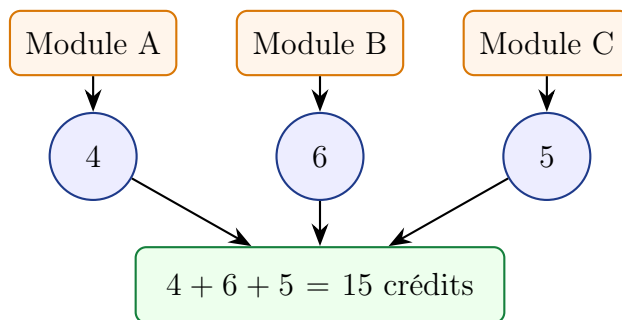
Pour passer de M1 vers M2, il faut généralement obtenir :

45 crédits ou plus

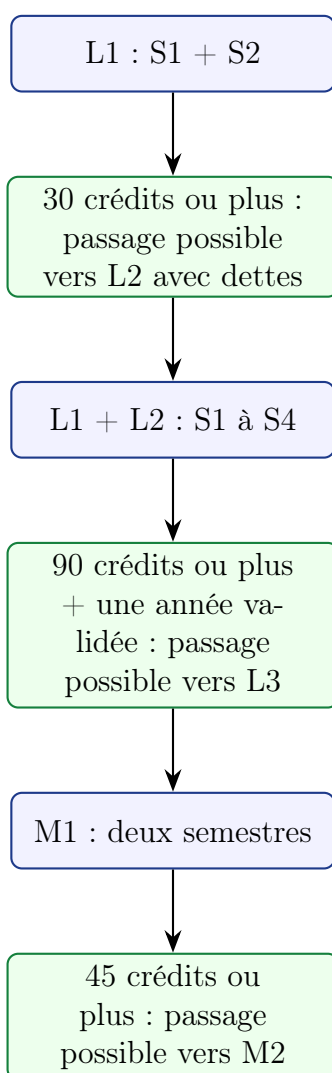
sur l'année de Master 1.

7 Dessin : les crédits comme des pièces

Chaque module validé donne des crédits. On peut imaginer les crédits comme des pièces que l'étudiant accumule.



8 Schéma récapitulatif des crédits



9 Exemples pratiques et interactifs

9.1 Exercice 1 : compensation

Un étudiant obtient $S1 = 8/20$ et $S2 = 12/20$. Est-il admis ? Justifiez.

$$\frac{8 + 12}{2} = 10$$

Il est admis par compensation, car sa moyenne annuelle est $10/20$.

9.2 Exercice 2 : rachat

Un étudiant obtient 9,45/20. Le jury fixe le seuil de rachat à 9,40/20. Quelle est sa situation ? Et si le seuil est 9,50/20 ?

Avec un seuil à 9,40/20, il peut être admis par rachat. Avec un seuil à 9,50/20, il n'est pas racheté.

9.3 Exercice 3 : dettes

Un étudiant de L1 obtient 34 crédits, mais il lui reste deux modules non validés. Peut-il passer en L2 ?

Généralement oui, il peut passer en L2 avec dettes, car il a plus de 30 crédits. Il devra cependant repasser les deux modules non validés.

10 Cartes de cas fréquents

Cas 1 : moyenne annuelle 10/20 ou plus

Résultat : admission normale ou admission après rattrapage, selon le moment où la moyenne est obtenue.

Cas 2 : moyenne proche de 10/20

Résultat : possibilité de rachat, mais uniquement si le jury le décide.

Cas 3 : crédits suffisants mais modules non validés

Résultat : passage possible avec dettes, avec obligation de refaire les modules restants.

Cas 4 : crédits insuffisants

Résultat : l'étudiant risque d'être ajourné ou de refaire l'année, sauf décision particulière du jury.

11 Résumé simple

Un étudiant peut passer à l'année supérieure de quatre manières principales :

1. **Admis en session normale** : il obtient 10/20 ou plus sans rattrapage.
2. **Admis après rattrapage** : il atteint 10/20 après les examens de rattrapage.
3. **Admis par rachat** : il n'a pas 10/20, mais le jury décide de le repêcher.
4. **Admis avec dettes** : il n'a pas validé tous les modules, mais il a assez de crédits pour passer.

Avant de conclure que vous êtes admis ou ajourné, attendez toujours l'affichage officiel des délibérations.